

## Smjernice za javnozdravstveno upravljanje osobama koje su bile u kontaktu sa slučajem novog koronavirusa

Ubrzani razvoj epidemiološke situacije povezan sa pojavom novog koronavirusa (COVID-19) ukazuje na potrebu uspostave pregleda kako postupati sa osobama koje su bile u kontaktu sa novootkrivenim slučajevima (kontaktima).

### Cilj

- Identificirati simptomatske kontakte što je ranije moguće za izolaciju i liječenje.
- Olakšati selekciju za laboratorijsko testiranje

### Definicija slučajeve kontakta

Slučaj kontakta je osoba bez trenutno prisutnih simptoma, koji je ili koji je mogao biti u kontaktu sa slučajem COVID-19 infekcije (za kojeg se popunjava obrazac za prijavu slučaja). Pridruženi rizik od infekcije ovisi o nivou izloženosti, od koga ovisi i tip monitoringa. Za određivanje nivoa kontakta, potrebno je anketirati slučaj.

#### 1. Blizak kontakt (visok rizik izlaganja)

- Osoba živi u istom domaćinstvu sa slučajem COVID-19 infekcije;
- Osoba je imala kontakt licem-u-lice ili je bila u bliskom okružju sa slučajem COVID-19 infekcije;
- Zdravstveni radnik ili druga osoba koja je pružala direktnu njegu/zaštitu u slučaju COVID-19 infekcije, laboratorijskom osoblju koja je rukovala uzorkom COVID-19 infekcije;
- Kontakt u avionu sjedenjem unutar razmaka od 2 sjedišta (u bilo kojem smjeru) sa slučajem COVID-19 infekcije, suputnik, ili osoba koja pruža njegu/zaštitu, kabinsko osoblje koje je pružalo uslugu u dijelu aviona sa slučajem COVID-19 infekcije (ukoliko je ozbiljnost simptoma ili kretanje slučaja ukazuje na šire izlaganje, putnici koji su sjedili u sekciji ili svi putnici u avionu se mogu smatrati bliskim kontaktima).

#### 2. Uobičajeni kontakti (nizak rizik izlaganja)

- Identificirana osoba koja je imala uobičajen kontakt sa ambulantnim slučajem COVID19 infekcije;
- Osoba koja je boravila u području za koji se pretpostavlja da ima tekući prijenos u zajednici.

#### 3. Zdravstveni radnici s profesionalnim izlaganjem

Zdravstveni radnici koji su se brinuli za pacijenta s infekcijom COVID-19, trebali bi biti registrirani i monitorirani uskladili sa važećom procedurom. Ovo uključuje: registraciju, aktivni monitoring simptoma, promptno testiranje i izolaciju u slučaju pojave simptoma povezanih s slučajem COVID-19 infekcije.

**Koraci upravljanja kontaktima nakon što je slučaj identificiran** Odmah nakon što je slučaj potvrđen, sljedeći koraci su:

- Identificiranje kontakata i pravljenje liste, klasifikacija kontakata koji imaju visok stupanj izlaganja (bliski kontakt) ili nizak stupanj izlaganja (uobičajen kontakt);

- Praćenje kontakata i procjena (npr. komunikacija sa slučajevima kontakata i procjena rizika);
- Upravljanje kontaktima i praćenje (npr. informirati, savjetovati, pratiti – ovo uključuje testiranje ukoliko je indicirano);
- Nastavak praćenja rezultata praćenja kontakata od strane tima za odgovor na epidemiju.

## Monitoring kontakata

U ovisnosti od situacije, monitoring može obuhvatiti daljnje restrikcije (npr. ograničiti kontakte sa drugim ljudima, izbjegavati mjesta okupljanja).

Praćenje i upravljanje kontaktima je bazirano na posljednjim dostupnim dokazima:

- Inkubacijsko razdoblje COVID-19 prema trenutnim saznanjima iznosi između 2-12 dana. Uzimajući u obzir mjere opreza i praktične svrhe, uzima se praćenje u razdoblju od 14 dana.
- Smatra se da je slučaj najzarazniji kada ima prisutne simptome, ali bi mogli biti zarazni i prije pojave simptoma. Zaraznost je vjerojatno povezana sa ozbiljnošću simptoma kod ambulantnih pacijenata.
- Smatra se da se prijenos odvija uglavnom putem respiratornih kapljica. Do ovog trenutka nije jasno da li se virus prenosi zrakom. Fekalno-oralna transmisija nije odbačena.

## Osnovne aktivnosti za praćenje kontakata

### Bliski kontakt (visok rizik od izlaganja):

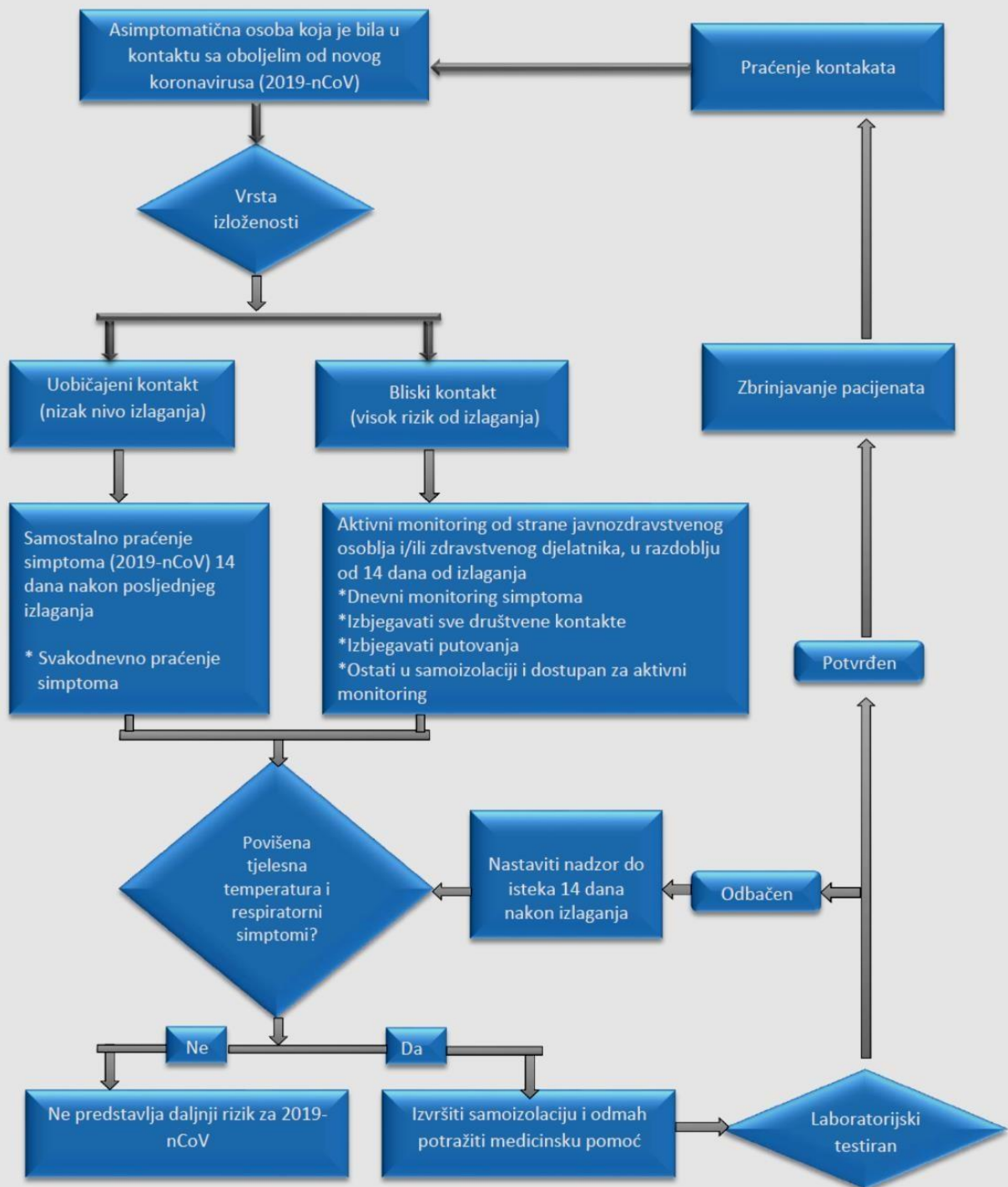
- Aktivni monitoring od strane javnozdravstvenog osoblja i/ili zdravstvenog radnika, u razdoblju od 14 dana od izlaganja;
- Dnevni monitoring simptoma, uključujući tjelesnu temperaturu, kašalj i otežano disanje;
- Izbjegavati sve društvene kontakte;
- Izbjegavati putovanja;
- Ostati u samoizolaciji i dostupan za aktivni monitoring.

### Uobičajeni kontakt (nizak nivo izlaganja):

- Samostalni monitoring simptoma, uključujući tjelesnu temperaturu, kašalj i otežano disanje, u razdoblju od 14 dana od izlaganja;
- U ovisnosti o situacije (npr. kineski državljani koji borave i rade u BiH ili BiH ili drugi strani državljani koji su prethodno boravili u Kini) poduzimaju se i dodatne mjere, odnosno aktivni monitoring.

Osobe koje su bile u kontaktu trebaju se odmah samoizolirati i **kontaktirati zdravstvenu ustanovu u slučaju pojave bilo kojeg simptoma unutar 14 dana**. Ukoliko se ne pojave simptomi unutar 14 dana od zadnjeg izlaganja, osoba se ne smatra više pod rizikom od pojave bolesti COVID-19.

**Prilog. 1. Algoritam zdravstvenog nadzora na kontaktima oboljele osobe**



## Reference

ECDC - TECHNICAL REPORT 30.1.2020.

<https://www.ecdc.europa.eu/en/publications-data/public-health-management-persons-having-hadcontact-novel-coronavirus-cases>